

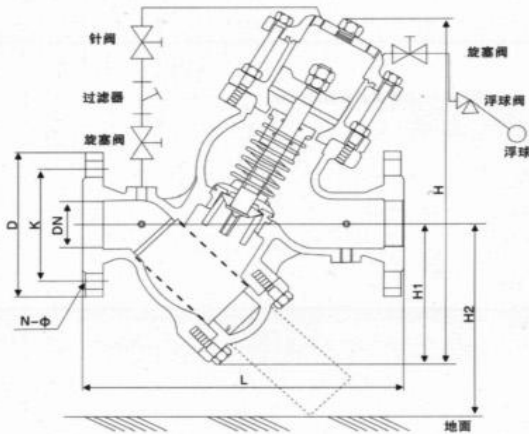
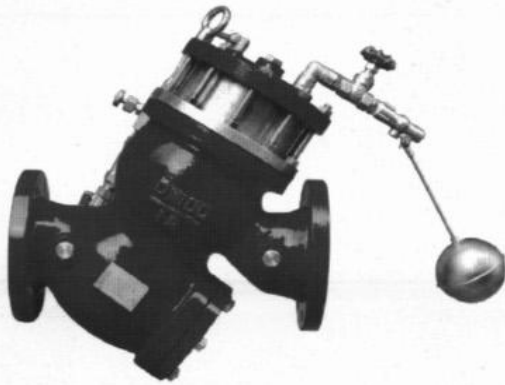
过滤活塞式遥控浮球阀安装使用维护说明书

型号：YQ98003

一、原理

阀门开启时向水箱A或水池充水。当水达到预定水位时，阀门关闭，停止向水箱供水。当水箱水位下降到设定位置时，阀门打开向水箱充水。

产品外观及内在结构图



二、外形、连接、结构尺寸

| 公称通径 DN | 尺寸 (公称压力 PN=1.6、2.5MPa) | | | | | | |
|------------|-------------------------|------|-----|-----|--------|-----|-------|
| | L | H | D | K | N-φ | H1 | H2 |
| 40 | 335 | 400 | 150 | 110 | φ18X4 | 155 | 236 |
| 50 | 335 | 400 | 160 | 125 | φ18X4 | 155 | 236 |
| 65 | 350 | 410 | 185 | 145 | φ18X4 | 165 | 250 |
| 80 | 380 | 425 | 200 | 160 | φ18X8 | 180 | 280 |
| 100 | 410 | 460 | 220 | 180 | φ18X8 | 210 | 310 |
| 150 | 540 | 610 | 285 | 240 | φ23X8 | 260 | 413 |
| 200 | 665 | 772 | 340 | 295 | φ23X12 | 330 | 510 |
| 250 | 800 | 935 | 405 | 355 | φ27X12 | 410 | 568 |
| 300 | 940 | 1000 | 460 | 410 | φ27X12 | 485 | 1075 |
| 350 | 835 | 920 | 520 | 470 | φ27X12 | 260 | 不带过滤器 |
| 400 | 940 | 1145 | 580 | 525 | φ30X12 | 290 | 不带过滤器 |

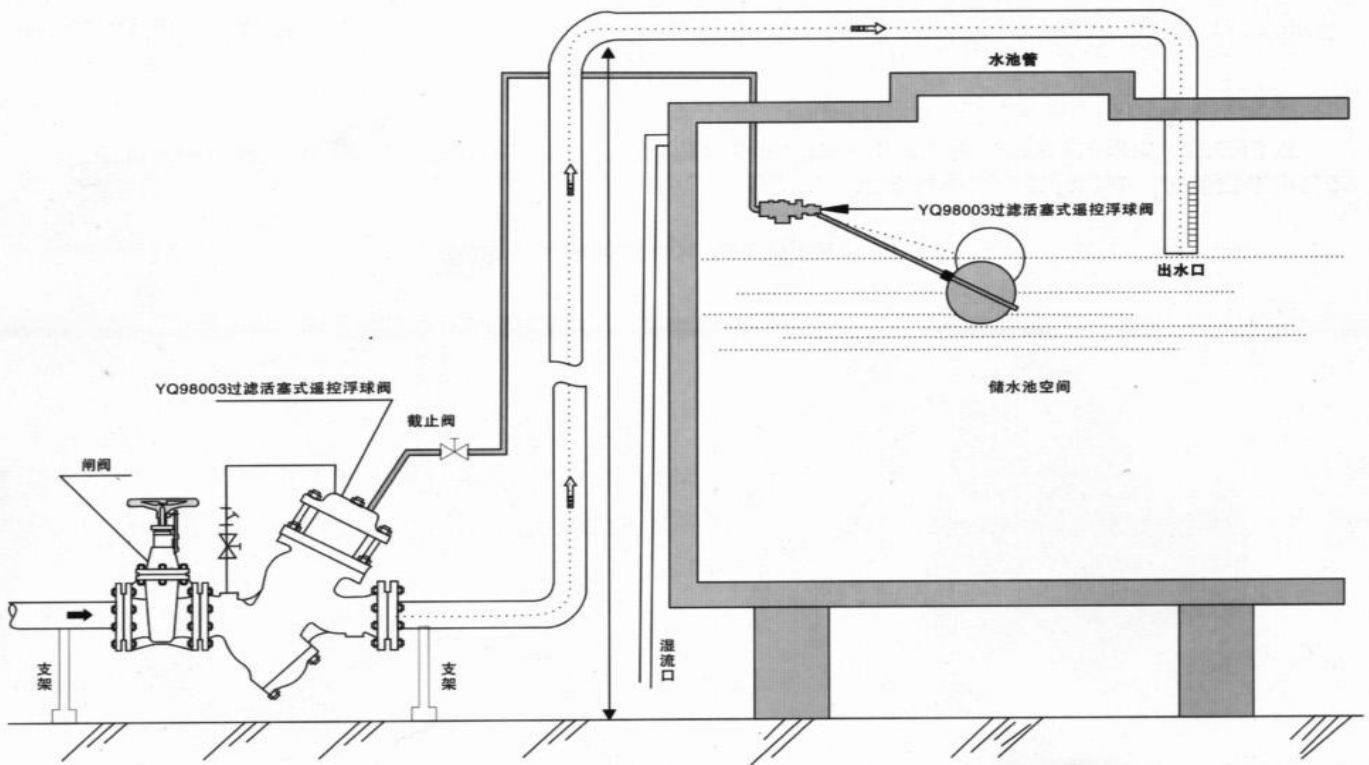
三、主要技术性能与参数表

| 产品型名称 | 过滤活塞式遥控浮球阀 |
|-------------|---|
| 性能规范 | |
| 公称通径DN(mm) | 40 50 65 80 100 125 150 200 250 300 350 400 |
| 公称压力PN(MPa) | 1.6、2.5MPa |
| 强度试验压力 | 压力在2.4MPa,保压≥60S,不得有渗漏 |
| 密封试验压力 | 压力在1.7MPa,保压≥30S,不得有渗漏 |
| 工作压力MPa | 在额定温度范围内工作压力等于公称压力 |
| 适应介质 | 水、油 |
| 介质温度 | ≤100℃ |

四、安装方法及联接要求

- 一、根据管道工况的减压特性及便于日后对该阀进行检修工作，必须在该阀前安装闸阀。
- 二、主阀一定要安装在水池的外面（装在水池里厂方不保修）
- 三、最佳安装方式为卧式，其它方位也可以接受。
- 四、在小浮球阀处应设有防浪装置，且出水管与小浮球阀应有2米以外的距离。
- 五、如出水管伸入水中应与小浮球的方向开一排气孔。
- 六、必须留出足够的工作空间方便检修。
- 七、吊装时采用有效措施进行，也可利用该阀吊环进行。

五、安装图



六、操作状态

| 主阀状态 | 入水球阀 | 浮球阀 |
|------|------|-----|
| 调试 | 关 | 开 |
| 关闭 | 开 | 关 |
| 正常使用 | 开 | 开 |

八、注意事项

- 一、确认系统的工况、压力、口径、介质、介质温度、流量、正向、流向。
- 二、用液体作试验时，应排除阀门腔体内的气体。
- 三、用气体作试验时，应采用全防护措施。
- 四、搬运小心轻放，储存在通风干净之处。
- 五、安装时不允许将该阀部件拆装，不允许拖拉或碰撞阀体，要保持阀体内处整洁。
- 六、进入水池的出水管口不能插入水里。
- 七、由于新装管道，管网内较多焊渣及杂物，需多次清洗干净后，才能进行调试该阀。
- 八、在介质含有杂物较多的情况下，请多清洗过滤装置内网，以保持阀门安全运行。

七、操作

当水箱（或水池）水位上升到设定位置时，浮球阀关闭，从而使主阀关闭，反之亦然。

九、出现如下现象，不属本厂责任范围

- 一、阀腔内有杂物、焊渣等引起产品故障。
- 二、安装时介质流向与产品流向相反引起产品故障。
- 三、因其它设备，设施故障引至产品不能正常运行。
- 四、因小浮球松脱引起主阀不能正常运行，造成事故。
- 五、不按介质要求使用，引起事故。
- 六、产品出现人为破坏现象。