

本手册作为产品说明使用  
最终解释权归本公司所有



版本号:S-06

# YZ-S6 扫地机

## 使用说明书

operation instructions



**安徽扬子工业科技有限公司**

地 址:安徽省滁州市全椒县经济开发区纬四路82号

网 址:www.yangziclean.com

服务热线:400-621-7708

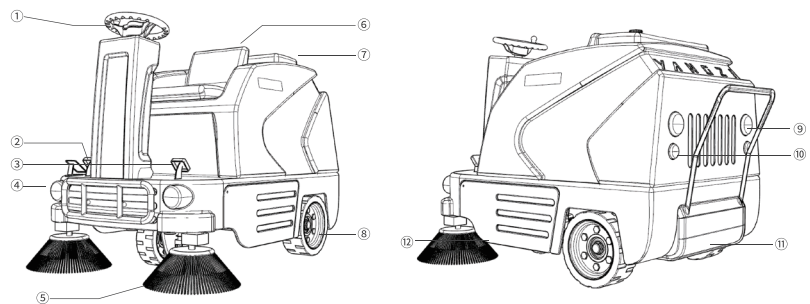
全国统一客服热线 **400-621-7708**

让购买工业品更简单

## 目录

零部件及性能参数	03
<b>第一章 说明</b>	<b>04</b>
1.1 内容和目的	04
1.2 普通说明	04
1.3 有关电池方面的安全要求	05
1.4 通用安全规定	05
<b>第二章 机器的使用</b>	<b>06</b>
2.1 机器的按键/踏板	06
2.2 机器的操作流程	08
2.3 机器操作注意事项	08
<b>第三章 日常维护及易损件的拆换</b>	<b>10</b>
3.1 定期检查	10
3.2 主刷更换安装	10
3.3 边刷更换安装	11
3.4 垃圾箱的拆卸及安装	11
3.5 蓄电池维护保养	12
3.6 水阀滤芯的清洗	13
<b>第四章 扫地车故障维修</b>	<b>13</b>
<b>第五章 保养</b>	<b>14</b>
<b>第六章 蓄电池维护指南</b>	<b>16</b>
产品保修卡	17

## 零部件



- |              |        |        |       |
|--------------|--------|--------|-------|
| ① 方向盘        | ⑤ 硬毛边刷 | ⑧ 防滑轮胎 | ⑪ 垃圾箱 |
| ② 照明灯        | ⑥ 皮革座椅 | ⑨ 后尾灯  | ⑫ 检修口 |
| ③ 刹车踏板       | ⑦ 水箱   | ⑩ 刹车灯  |       |
| ④ 前挡泥皮提升支架踏板 |        |        |       |

## 性能参数

类别	参数	类别	参数
清扫宽度	1450mm	边刷电机功率	90w*2
滚刷宽度	590mm	风机电机功率	145w
边刷宽度	260mm*2	驱动电机功率	1200w
垃圾箱容量	170L	振尘电机功率	100w
充电时间	8-10h	最大爬坡能力	15%
工作时间	3-4h	行驶速度	0-10km/h
电池类型	铅酸/锂电	整机重量	471kg
电池容量	48V/85Ah	产品尺寸	1600*1450*1450mm
滚刷电机功率	800w	/	/

# 第一章 说明

## 1.1 内容和目的

以下内容指出了潜在的危险情况,请仔细阅读这些说明并做好必要的防护措施。该机器操作手册的实质是为了预防伤害,大多数事故都是在工作中因不注意基本的安全规则而引发的。一个仔细且谨慎的使用者是远离事故的最好保证,甚至强于一些其他的预防措施。机器使用时,一定要注意您的周边及附近的人,尤其是儿童。

## 1.2 普通说明

- 在任何保养和维修之前,请把启动开关调至关闭位置,并请把总电源开关上的钥匙取下。
- 该机器必须由具有资质授权人员使用。孩子和伤残人员不允许使用该机器。
- 使电瓶远离火星、火焰和烟。
- 不要在危险、易燃或者爆炸性气体、液体、水蒸气的地方使用。
- 本机器可清扫一般的垃圾,严禁清扫丝绳、皮带、高温杂物、积水、易燃或有毒有害物质,以免缠绕,灼烧主刷和边刷,使其不能正常工作。
- 请保持宽松的衣物,头发,手指等身体的任何部分都远离机器的风口与任何活动部分。
- 当机器停下来时,记得关闭电源。
- 不要在斜度超过机器额定数值的地方使用机器。
- 在电瓶充电时候请不要抽烟。
- 不要在很脏的区域使用该机器,如道路垃圾较厚请重复两次或以上扫地工作。
- 机器应该在温度-10°C至40°C之间。
- 使用机器时,温度应介于-10°C至40°C之间,湿度应介于30%至95%之间。
- 不要把机器当作运输工具。
- 当机器没有继续前进时,不要让刷子继续转动以避免地面的损坏。
- 万一发生火灾,请记得要使用粉末灭火器而不要用水灭火。
- 当机器操作发生故障时,要确定故障不是因为缺乏定时保养引起的。
- 如有部分零件需要更换,您可向原本的制造商或被授权的经销商购买备用品。
- 确信机器恰当运作和安全条件,专业人士或者服务中心必须按照此手册有关保养章节工作。
- 即使机器要拆卸报废时,也要有人在旁注意。因为某些有害物质(如电池,废油等)已符合标准,应

送往特定中心处理。

### 1.3 有关电池方面的安全要求

- 必须避免电池处于低电压状态,应尽快进行充电。
- 为避免漏电,请保持电池干燥、清洁,特别要清除如金属粉尘之类的污染物。
- 禁止将金属件(如工具)放置于电池上,以防止电池短路烧坏。
- 充电室应该通风良好。
- 当钥匙开关处于接通(ON)位置时禁止接、拆电池。
- 在拆装电池前,先要断开负极(-)电池电线,然后再断开正极(+)电池电线。重新接线时,一定要注意电池的极性,接错会损坏电器元件。
- 避免正极与负极直接接触,因为会造成大电流短路,产生高热甚至会有起火的可能。

### 1.4 通用安全规定

除了在本说明书所做出的规定外,还必须遵守所要求的通用安全规定和事故防范准则。即使你以前曾使用过类似的清扫车,亦请仔细阅读说明书。事先阅读说明书将使你今后节省不少时间。当你着手使用之前,熟悉所有的配件和控制件及其功能,对你至关重要。通读这本手册,以免你开机后手忙脚乱。

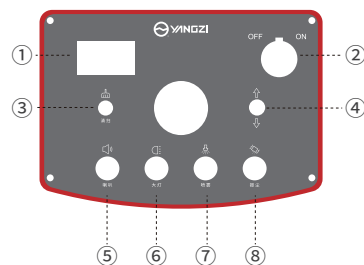
## 第二章 机器的使用

### 2.1 机器的按键/踏板

#### 2.1.1 机器的核心控制键

- ① 电量/电压表(显示装置可以显示当前电池的电压,当电压低于42V时请充电)。

面板图例



- ② 钥匙开关
- ③ 清扫按钮
- ④ 前进后退按钮
- ⑤ 喇叭按钮
- ⑥ 大灯按钮
- ⑦ 洒水按钮
- ⑧ 振尘按钮

#### 特别注意:

##### (1) 扫地按键分为三挡:

最前挡主刷、边刷、风机一键启动,主刷边刷自动下降,可进行清扫作业;

中间档(调试档)主刷、边刷、风机停止转动,主刷边刷不上升,可调节主刷边刷高度;

复位档主刷边刷提升。

##### (2) 振尘按键:扫地按键关闭后才可使用振尘功能。

- 洒水机械阀(洒水按钮开启后,务必打开洒水机械阀;洒水功能关闭后,关闭机械阀,防止喷头滴漏)。

●①加速踏板,控制机器的行驶速度,踩踏的压力越大行驶速度越快。

●②刹车踏板,控制机器停泊,紧急停止的功能。

●③前挡泥皮提升支架踏板【如果需要清扫大型垃圾(如易拉罐、烟盒等),踩下前挡泥皮提升支架踏板,主刷可以将大型垃圾扫至垃圾箱内】



① ② ③

### 2.1.2 电瓶的充电

●充电插座的线至少需要直径6mm的电源线。如果在充电过程中需要停止充电,直接断电。

### 2.1.3 水箱加水

●机器使用前拧开水箱盖,向水箱注入干净的水,注意水质需干净,防止堵塞水路。



## 2.2 机器的操作流程

### 启动之前

●在机器正常操作条件下,确任没有打开门或者盖子,确信垃圾箱正确的关闭了。如果机器在运输之后不能使用,请先检查每个部件。

### 电量显示

●在方向盘操纵台中插入启动钥匙,顺时针将启动开关转向“ON”位置。三秒钟后,显示屏显示电瓶电压值。如电压显示低于42V请先充电后使用。



### 启动机器

●坐在驾驶座上;

●轻轻踩下刹车踏板,把启动钥匙转到“ON”位置;

●通过方向盘和前进/后退按钮(向前则前进,向后就后退),把机器移动到工作区域。驾驶速度由踩下加速踏板的压力来调整0到最大数值;

●按下扫地功能按钮开始扫地工作,使用方向盘、加速踏板和前进/后退按钮移动机器。

●扫地时垃圾箱必须处于关闭状态。

●本扫地机实行自动、一键化,当按下扫地功能按钮所有扫地用马达(含主刷电机、边刷电机、风机电机)自动工作,主刷、边刷自动下降。



### 机器的停止

●松开加速踏板来停止机器。

●按下扫地停止按钮。扫地功能全部停止,主刷、边刷提升。

●将启动开关转到“OFF”位置。

## 2.3 机器操作注意事项

●避免在同一地方长时间停下机器并让刷子滚动;这样会使地面留下不必要的痕迹。

●如果需要收集大型轻垃圾,可通过脚踏板来升起前挡皮使大型轻垃圾通过机器,请记住当前挡皮

升起的时候, 机器的吸尘量将会减少。

●为了使机器有好的清扫, 一定要清理滤网, 停止机器按下振尘开关, 启动震尘电机震动过滤器, 时间为1分钟以内。在清洁过滤器之后, 重新开始扫地操作。

●工作时, 需平均每30分钟震动过滤器。(根据被清扫区域的垃圾来决定)

●当过滤网阻塞或垃圾箱装满的时候, 机器就无法收集垃圾了, 不应在潮湿的地面工作, 以避免过滤网损坏。

●每次工作完成或垃圾箱装满之后, 垃圾箱必须清空。

### 清空垃圾箱

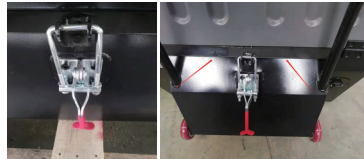
●松开踏板来停止机器。

●垃圾箱搭扣打开。

●向下拉垃圾箱, 然后再拖出, 倾倒垃圾。

●将垃圾箱放回机器里面, 扣上垃圾箱搭扣。**注意: 垃圾箱的密封条与箱体紧密贴合。**

●该机器已经为再次工作做好准备。



### 机器的推动/拖动

●当机器关的时候推动/拖动该机器, 或有故障的时候拖动机器确保时速不大于5km/h。前进时将按钮打到前进档位, 倒车时将按钮打到倒车档位。



### 机器使用完毕之后

●按下复位按钮升起主、边刷。

●按下振尘按钮震动过滤器。

●清空垃圾箱

●从电源开关取下钥匙。

●当机器停止工作时, 必须将刷子提起, 防止刷子变形。



### 机器的保存及维护

●如果在30天内将不会使用该机器, 将机器存放在干净和干燥的地方, 断开电瓶连接器。

## 第三章 日常维护及易损件的拆换

### 3.1 定期检查

定期维护和检查		间隔时间 (h)				
		4	50	100	200	500
1	电池电量检测					
2	电机的碳刷检查					
3	主刷是否有线, 丝物缠绕					
4	检查水箱内是否有杂物					
5	检查控制面板上按钮和各电子产品					
6	检查刷子的磨损程度					
7	检查过滤器是否有杂质					
8	检查喷头接头是否漏水					

### 3.2 主刷更换安装

●确保机器处于静止状态下;

●打开机器右围板, 使用开口扳手, 将主刷的摇臂, 封板以及挡泥皮支架固定螺母拆除;

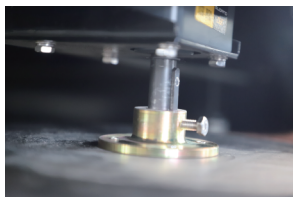
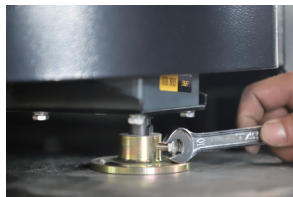


●抽出磨损后的主刷, 将新的主刷更换上, 先装封板螺母, 再装挡泥皮支架螺母, 最后安装摇臂螺母;

- 拨到扫地按钮开关最上方,主刷电机,边刷电机,吸风电机,推杆电机同时启动工作;观察主刷转动是否异常,若抖动异常,可通过摇臂上的螺栓进行调节,调到不抖动为止。若正常,关闭右侧围板,进行清扫工作。

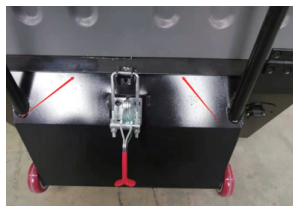
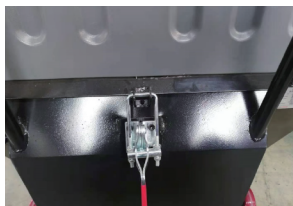
### 3.3 边刷更换安装

- 确保机器处于静止状态下;
- 使用内六角扳手,将边刷的螺栓松开,并用手将边刷往下压,边刷即可拆掉;
- 将新边刷的法兰键槽往上托,扣在边刷电机上,拧紧螺丝,双手离开边刷不脱落即可。



### 3.4 垃圾箱的拆卸及安装

- 确保机器处于静止状态下;
- 松开垃圾箱锁扣,将垃圾箱抽出,倾倒入垃圾箱里的垃圾;
- 垃圾倒完后,垃圾箱口对准扫地车正确位置,慢慢向前推动,
- 推到底后再将搭扣向下按紧即可将垃圾箱归位。**注意:垃圾箱的密封条与箱体紧密贴合。**



#### !!提示

垃圾箱塞入槽内,垃圾箱上的密封条应与机器紧密贴合。若没有贴合,请将锁扣松开,重新塞入。

### 3.5 蓄电池维护保养

本扫地机动力系统是由4只12V免维护铅酸电池串联供电,系统电压48V。

- 当机器作业一段时间后,蓄电池电量下降,当电量显示表最后一格在闪烁时,标识电量不足,需及时充电;
- 对电瓶进行保养时,请佩戴防护手套,避免与电瓶酸性物质接触;
- 检查电瓶连接线是否磨损和接触件是否松动,必要时进行更换;
- 电池端头,应保持清洁干燥,不能有杂物及灰尘土覆在上面,对电池极为不利,严重时烧毁电池。

#### !!提示

- ◆ 为使电瓶拥有长久的使用寿命,当机器作业完毕后应及时充电,严禁深度放电。
- ◆ 铅酸电池正确充电方法:先插电池,后插市电;充满后,先断市电,后拨离电池插头。
- ◆ 机器长时间不使用,请将蓄电池充满电,并将蓄电池正极断开,存放。

#### !!警告

- ◆ 电池在使用过程中,深度放电电池容量会降低,寿命会缩短。

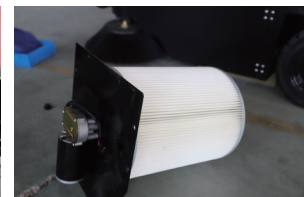
### 3.6 水阀滤芯的清洗

将过滤器上旋盖旋开,抽出里面的滤网,用清水清洗干净即可。



### 3.7 更换振尘滤芯

打开机器外壳右图拧下振尘挡板安装螺丝,抽出振尘滤芯。



## 第四章 扫地车故障维修

问题	原因	处理方法
主刷不工作	主刷保险丝烧毁	更换主刷保险丝
	主刷电机烧毁	更换主刷电机
	电机热过载启动	等待5-10分钟，电机冷却后，即可复位启动
	直流接触器烧毁	更换直流接触器
边刷不工作	边刷保险丝烧毁	更换边刷保险丝
	边刷电机烧毁	更换边刷电机
	电机热过载启动	等待5-10分钟，电机冷却后，即可复位启动
	直流接触器烧毁	更换直流接触器
风机不工作	风机保险丝烧毁	更换风机保险丝
	风机电机烧毁	更换风机电机
	直流接触器烧毁	更换直流接触器
	电机热过载启动	等待5-10分钟，电机冷却后，即可复位启动
主刷，边刷，风机同时不工作	直流接触器烧毁	更换直流接触器
	电机热过载启动	等待5-10分钟，电机冷却后，即可复位启动
喷雾不工作	水泵保险丝烧毁	更换水泵保险丝
	水泵电机烧毁	更换水泵电机
水泵工作，喷雾效果不明显	喷头堵塞	拆掉喷头，用清水将喷头冲洗干净
	过滤器堵塞	拆开过滤器，用清水将过滤网冲洗干净
水泵工作，不喷雾	电动水阀烧毁	更换电动水阀
	DC48V/DC24V转换器烧毁	更换转换器

问题	原因	处理方法
警报灯不显示	钥匙开关未打开	将钥匙开关由“OFF”转至“ON”
	保险丝钥匙开关烧毁	更换钥匙开关保险丝
	电瓶亏电	使用万用表测量电瓶总电压是否48V(42-52.8V)
行走不工作	钥匙开关损坏	更换钥匙开关
	控制器损坏	更换控制器（播报控制器故障）
	加速踏板损坏	更换加速踏板（播报转把错误）
整机不工作，钥匙开关，开关有声音	行走电机损坏	更换行走电机（播报霍尔错误）
	电瓶亏电	使用万用表测量电瓶总电压是否为48V(42-52.8V)
整机不工作	主直流接触器烧毁	更换主直流接触器
	钥匙开关损坏	更换钥匙开关
	电瓶亏电	使用万用表测量电瓶总电压是否为48V(42-52.8V)
	主直流接触器烧毁	更换主直流接触器

## 第五章 保养

机器寿命和操作安全，必须由机器正确常规保养来确保。以下把常规的保养要求制表。在适宜的工作条件下，保养的时间间隔可以改变，这必须由负责保养的专业人员所决定。

执行保养操作，必须在机器停止（拨下启动开关钥匙），因此请仔细阅读说明书有关安全的章节。



### 使用条件

- 环境温度: -10°C~40°C;
- 空气的相对湿度: 5%~70%;
- 无导电尘埃、无爆炸危险的环境;
- 不含有腐蚀金属的气体或蒸汽的环境;
- 户内使用, 通风、无振动环境, 前后空间至少300mm。

### 保养时间表

保养操作	交机时	每10h	每50h	每100h	每200h	每500h
侧刷和主刷高C调节检查						
主、边刷是否有线、丝物缠绕						
垃圾过滤网清洁完整检查						
挡皮高C及操作检查						
加油孔加油						
震动滤尘器检查						
主刷驱动皮带目测						
螺丝螺帽拧紧检查						
随动停止刹车踏板检查调节						
检查主、边刷的磨损情况						
主刷驱动皮带更换						
主刷和驱动系统马达碳刷检查和更换						

### 保修范围

在下列使用情况下, 不予保修:

- 未按照保养手册实施保养维护, 而造成机械损坏或故障。
- 人为操作不当而造成机械外观或结构明显损坏。
- 非经原厂同意认可下的拆卸或改装。
- 因天气或人不可抗力原因下的损坏。
- 超过保固期1年或使用超过1500个小时。

## 第六章 蓄电池维护指南

本产品选用的是铅酸免维护蓄电池, 具有免维护, 免保养, 自动卸压功能; 使用原则是: 随用随充, 用完即充。长时间不使用, 请将电瓶正极断开, 存放。

### 1) 为什么铅酸电池寿命会短?

蓄电池长期充电不足, 放电后长期不充电, 在使用过程中, 时常出现过放电的现象, 在充电时没有选用标配充电器, 导致有过充现象, 在使用过程中, 电池组之间的电压产生差异, 长期形成低电压工作状态。

2) 蓄电池使用后, 该如何保存? 蓄电池属于敏感性产品, 如果较长时间内不使用, 最好将蓄电池从机器内取出, 放于常温, 干燥的场所; 因为蓄电池放在机器内部, 与电器及电路板没有断开, 会形成蓄电池持续维放电。

### 3) 什么是过放, 对蓄电池性能有何影响?

是指蓄电池内部所存储的电量, 在放电是达到最低工作电压后, 仍继续在放电的现象。电池产生过放后, 电压在很短的时间内大幅度下滑, 这时整个电池内部反应体系发生紊乱, 如在反复的过放, 正极就会失去活性, 会影响电池的使用寿命。减少电池使用时间, 延长了电池充电时间。

### !! 严禁深度放电

◆ 电池日常使用完, 请及时补电, 不管剩余电量多少都需要将电池充满电存放。



## 产品保修卡

用户姓名 Name		联系电话 Tell	
通讯地址 Postal address		票据号 Bill No	
购买时间 Purchase time		机身编号 Number	
产品型号 Product model		日期 Date	
更换配件 Replace			
故障描述 Fault description			

### 保修条件

- 1.使用者购买本产品之日内,电机保修一年(购买之日起超过7天,不予换机,只保修);
- 2.使用设备前必须了解说明书和安全指示;
- 3.保修内对质保配件人为性损坏者不予保修;
- 4.保修期间内,不按操作说明使用者或自行拆除和维修者都不予保修(如需修理,则收取工本费);
- 5.购买者凭发票到卖方单位指定点维修,或将机器寄回本公司修理(来回运费,保险费自行支付)。